



แผนเส้นทางความก้าวหน้า ในสายอาชีพ



เทศบาลตำบลสันทราย
อำเภอเมือง จังหวัดเชียงใหม่

บทนำ

การจัดทำแผนเส้นทางความก้าวหน้าในสายอาชีพของเทศบาลตำบลสันทราย มีวัตถุประสงค์ เพื่อให้บุคลากรมองเห็นความก้าวหน้าในสายอาชีพ และมีหลักเกณฑ์ในการแต่งตั้ง โยกย้ายและการสับเปลี่ยน หมุนเวียนตำแหน่งที่ชัดเจน โปร่งใส และเป็นธรรม ซึ่งจะช่วยให้บุคลากรเกิดความมั่นใจในระบบการบริหารทรัพยากรบุคคลของเทศบาลตำบลสันทราย ก่อให้เกิดการกระตุ้นการพัฒนาตนเองไปสู่ความสำเร็จในอาชีพ รวมทั้งเพื่อเป็นการดึงดูด จูงใจ และรักษาบุคลากรที่มีความสามารถให้อยู่กับองค์กรตลอดไป ซึ่งในการจัดทำแผนเส้นทางความก้าวหน้าในสายอาชีพฉบับนี้ เป็นการจัดทำเส้นทางความก้าวหน้าในสายอาชีพเพื่อเป็นการเตรียมความพร้อม ขององค์กรปกครองส่วนท้องถิ่นในการปรับเข้าสู่ระบบจำแนกตำแหน่งในระบบแห่ง ซึ่งได้เข้าสู่ระบบตั้งแต่วันที่ ๑ มกราคม ๒๕๕๙ ไปแล้วนั้น

งานกรรณการเจ้าหน้าที่
เทศบาลตำบลสันทราย

สารบัญ

เรื่อง	หน้า
๑. กรอบแนวความคิดในการวางแผนเส้นทางความก้าวหน้าในสายอาชีพ	๑
๒. การเปรียบเทียบโครงสร้างชั้นงานและประเภทตำแหน่ง	๒
๓. บัญชีเปรียบเทียบตำแหน่งและระดับในระบบชื่กับระบบแห่ง	๓
๔. การแบ่งประเภทสมรรถนะ	๔
๕. สมรรถนะที่จำเป็นสำหรับการปฏิบัติงาน	๕
๖. เส้นทางความก้าวหน้าในสายอาชีพ	๖
๗. เส้นทางความก้าวหน้าตำแหน่ง ประเภททั่วไป (สาย ๑/๒)	๗
๘. เส้นทางความก้าวหน้าตำแหน่ง ประเภทวิชาการ (สาย ๓)	๘
๙. เส้นทางความก้าวหน้าตำแหน่ง ประเภทอำนวยการ (บริหารอื่น)	๙
๑๐. บทเฉพาะกาล หัวหน้าฝ่าย ๖/๗ เลื่อนเป็น ผู้อำนวยการ (ต้น)	๑๐
๑๑. บทเฉพาะกาล หัวหน้าฝ่าย ๗/๖ เลื่อนเป็น ผู้อำนวยการ (กลาง)	๑๑
๑๒. เส้นทางความก้าวหน้า ประเภทบริหาร (ปลัด/รองปลัด)	๑๒
๑๓. บทเฉพาะกาล รองปลัด ๖/๗ เลื่อนเป็น ปลัด (ต้น)	๑๓
๑๔. บทเฉพาะกาล รองปลัด ๖/๗ เลื่อนเป็น รองปลัด (กลาง)	๑๔
๑๕. บทเฉพาะกาล ปลัด ๗ รอง ๘ เลื่อนเป็น ปลัด (กลาง)	๑๕
๑๖. การเปลี่ยนตำแหน่ง ประเภททั่วไป เป็นประเภทวิชาการ	๑๖
๑๗. การเปลี่ยนตำแหน่ง ประเภทวิชาการ เป็นประเภทอำนวยการ	๑๗
๑๘. บทเฉพาะกาล การเปลี่ยนตำแหน่ง สาย ๑/๒ เป็นประเภทอำนวยการ	๑๘
๑๙. การเปลี่ยนตำแหน่ง ประเภทอำนวยการ เป็นประเภทบริหาร	๑๙
๒๐. บทเฉพาะกาล กอง ๖/๗ เปลี่ยนเป็น รองปลัด (ระดับต้น)	๒๐

กรอบแนวความคิดในการวางแผนเส้นทางความก้าวหน้าในสายอาชีพ

เส้นทางความก้าวหน้าในสายอาชีพในด้านบริหาร (Management Track) และด้านเชี่ยวชาญ (Specialist Track)

**กรอบแนวคิดในการวางแผนเส้นทางความก้าวหน้าในสายอาชีพ
เส้นทางความก้าวหน้าในสายอาชีพด้านบริหาร (Management Track) และด้านเชี่ยวชาญ (Specialist Track)**

❖ มีแรงปรารถนาที่จะนำคนและทีมงาน

คุณภาพผลงาน

❖ เน้นการทำงานเป็นทีม

เชี่ยวชาญในงาน

❖ เก่งการบูรณาการ



ความสำเร็จ

● มีแรงปรารถนาในการเน้น

● เน้นความเป็นเลิศและความ

● นวัตกรรม

กลุ่มผู้บริหาร

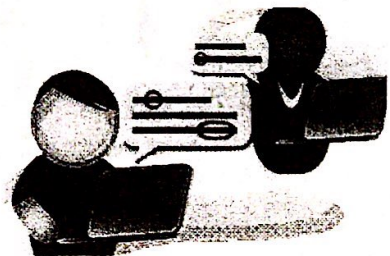


ความเชี่ยวชาญในสายอาชีพ

จริยธรรม

เก่งงาน(Smart)

กลุ่มผู้มีความเป็นเลิศในสายงาน/
ผู้เชี่ยวชาญในสายงาน



ความเชี่ยวชาญในสายอาชีพ

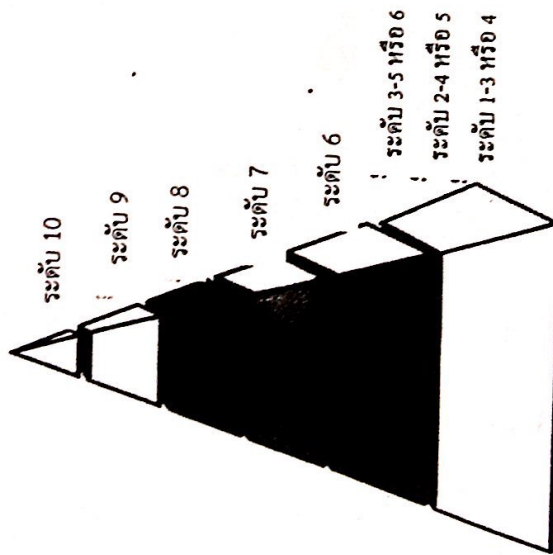
จริยธรรม

เก่งงาน(Smart)

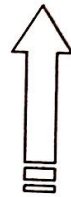
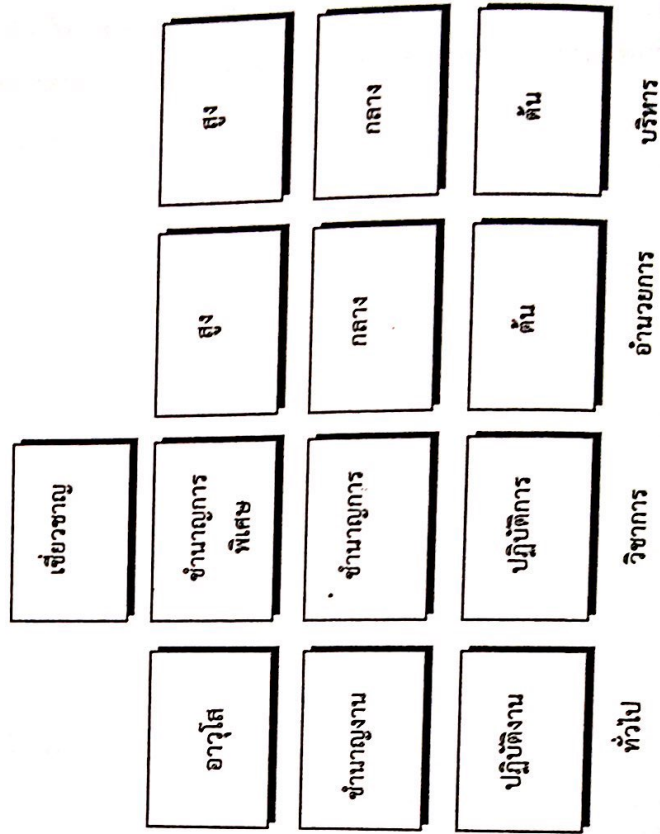
การเปรียบเทียบโครงสร้างชั้นงานและประเภทตำแหน่ง

เปรียบเทียบโครงสร้างชั้นงานและประเภทตำแหน่ง

เดิม



ใหม่



จำนวนกลุ่มตำแหน่งเป็น 4 ประเภท

แต่ละกลุ่มมีการแบ่งระดับตามตำแหน่งและโครงสร้างการทำงานในองค์กร

มีอัตราเงินเดือนพื้นฐานแยกแต่ละประเภท/ระดับ

จำนวนเป็น 10 ระดับ
มีบัญชีเงินเดือนเดียว

บัญชีเปรียบเทียบตำแหน่งและระดับในระบบซีกับระบบแห่ง

ระบบซี		ระบบแห่ง	
สายงาน	ระดับ	ประเภท	ระดับ
สายงานที่เริ่มต้นจาก ระดับ 1/2	ระดับ 1 - 4	ทั่วไป	ปฏิบัติงาน
	ระดับ 5 - 6	ทั่วไป	ชำนาญงาน
	ระดับ 7	ทั่วไป	อาวุโส
สายงานที่เริ่มต้นจากระดับ 3	ระดับ 3 - 5	วิชาการ	ปฏิบัติการ
	ระดับ 6 - 7	วิชาการ	ชำนาญการ
	ระดับ 8	วิชาการ	ชำนาญการพิเศษ
	ระดับ 9	วิชาการ	เชี่ยวชาญ
สายงานนักบริหาร (ที่มีใช้ตำแหน่งปลัด) (รองปลัด)	ระดับ 6 - 7	อำนวยการท้องถิ่น	ต้น
	ระดับ 8	อำนวยการท้องถิ่น	กลาง
	ระดับ 9	อำนวยการท้องถิ่น	สูง
สายงานนักบริหาร (ตำแหน่งปลัด/รองปลัด)	ระดับ 6 - 7	บริหารท้องถิ่น	ต้น
	ระดับ 8	บริหารท้องถิ่น	กลาง
	ระดับ 9 - 10	บริหารท้องถิ่น	สูง

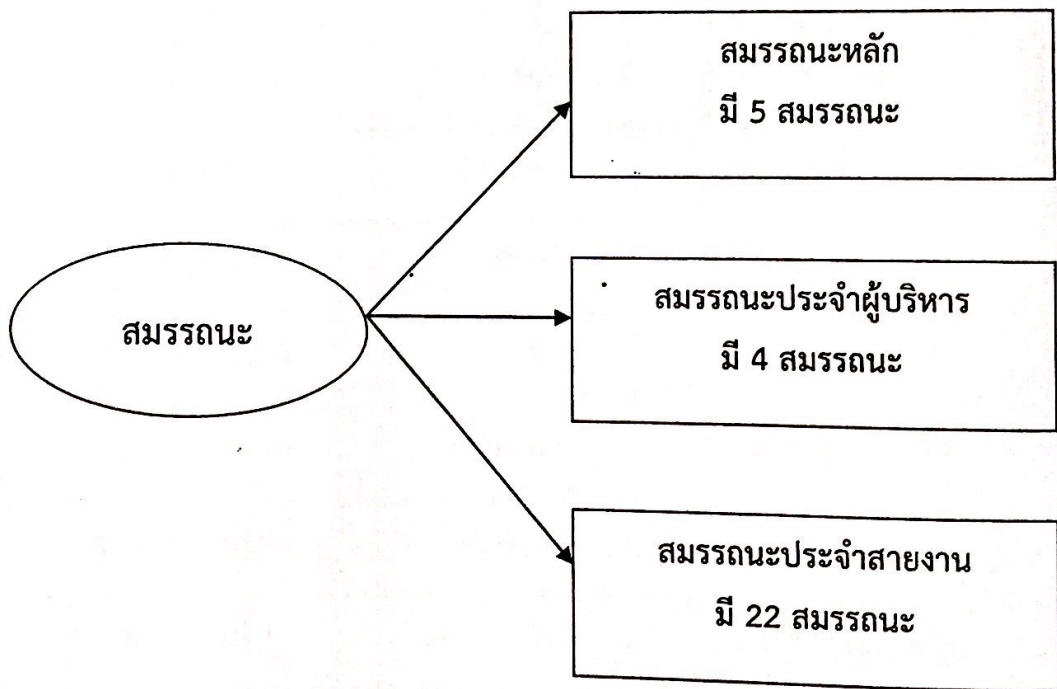
การแบ่งประเภทสมรรถนะ

การแบ่งสมรรถนะ ดังนี้

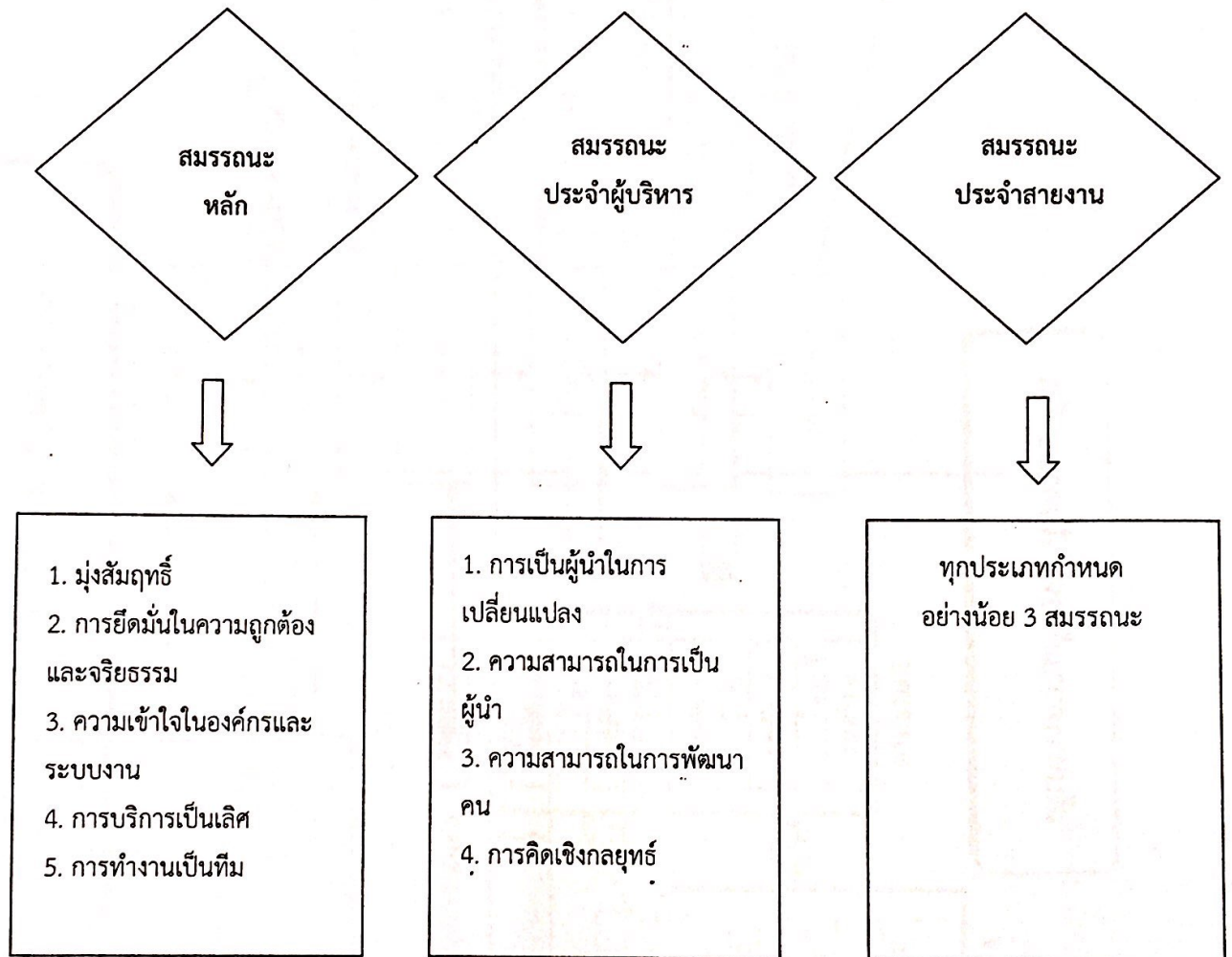
สมรรถนะหลัก คือ สมรรถนะที่ข้าราชการทุกประเภทและทุกระดับตำแหน่งจำเป็นต้องมี

สมรรถนะประจำผู้บริหาร คือ สมรรถนะที่ตำแหน่งประเภทบริหารและอำนวยการ ต้องมี
ในฐานะผู้นำที่มีประสิทธิภาพ

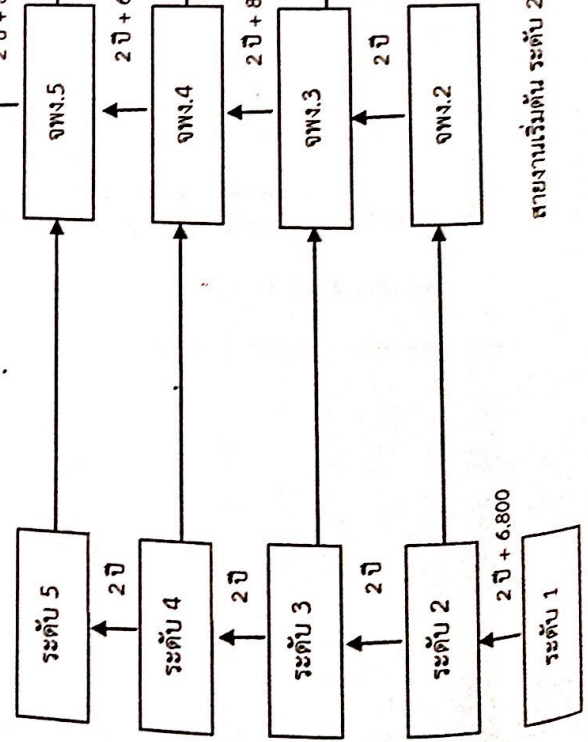
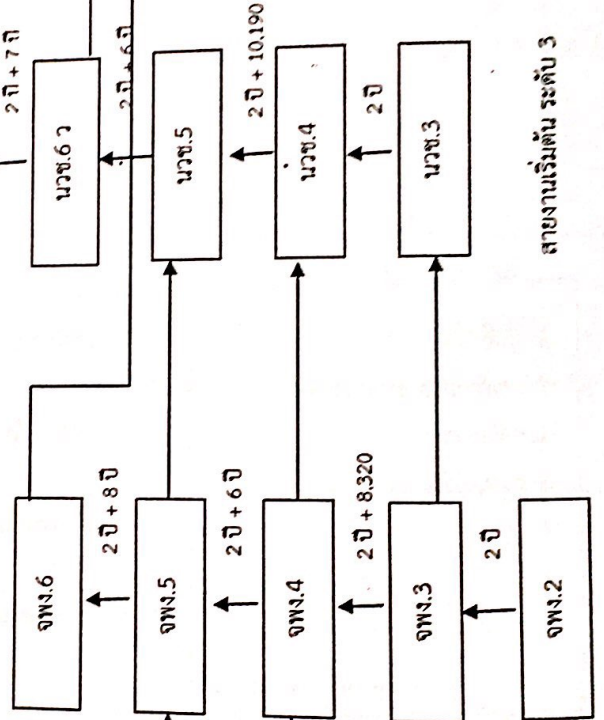
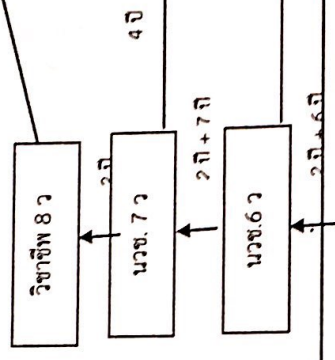
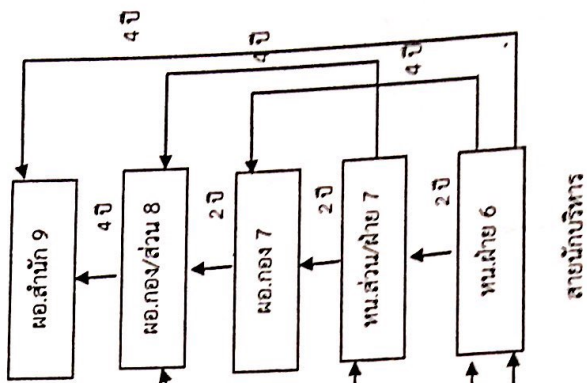
สมรรถนะประจำสายงาน คือ สมรรถนะที่กำหนดเฉพาะสำหรับตำแหน่ง/สายงานต่าง ๆ
เพื่อสนับสนุนการปฏิบัติงานที่ได้ดียิ่งขึ้น



สมรรถนะที่จำเป็นสำหรับการปฏิบัติงาน



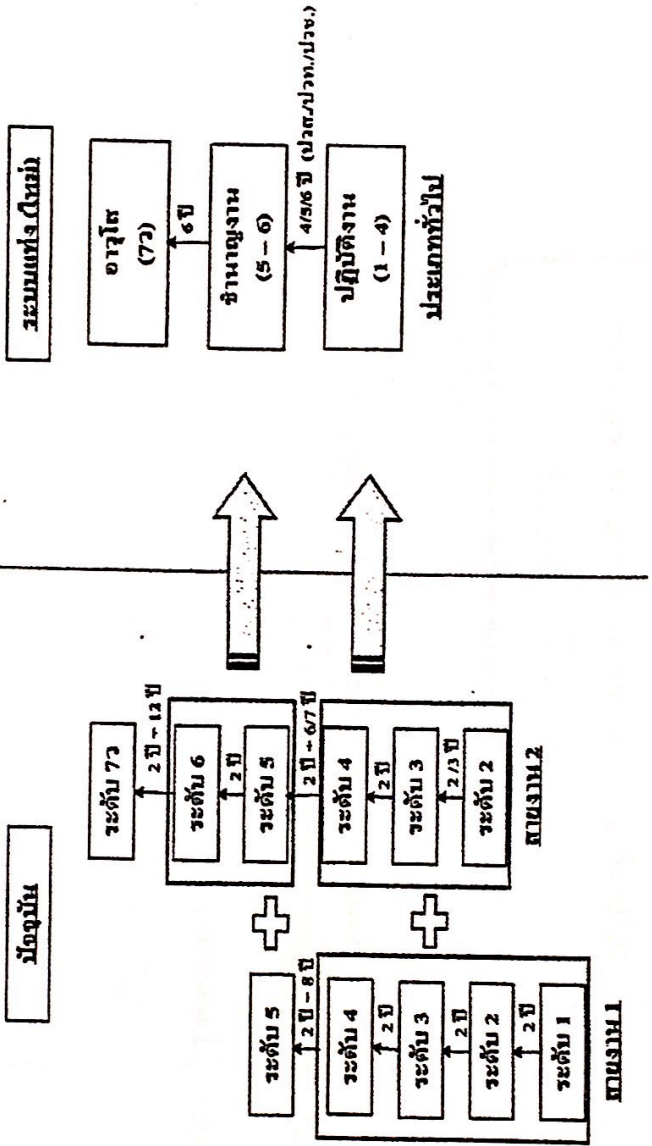
เส้นทางความก้าวหน้าในสายอาชีพ



สายงานเริ่มต้น ระดับ 1

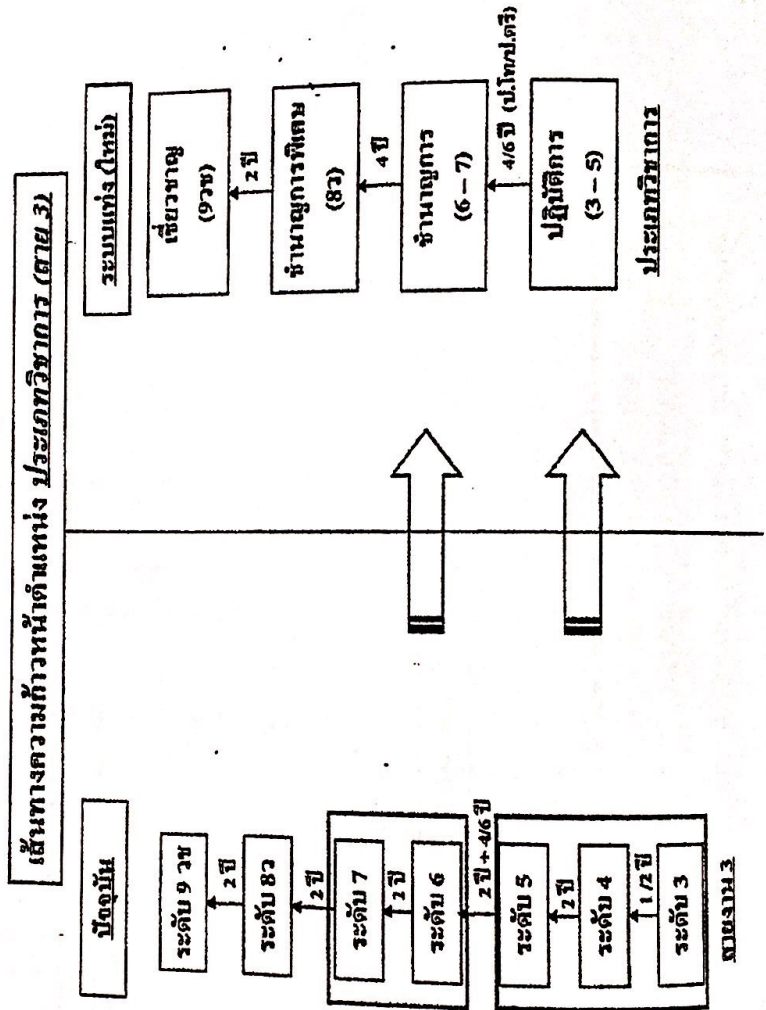
เปรียบเทียบความก้าวหน้าแต่ละประเภทตำแหน่ง
ระบบซี ↔ ระบบแท่ง

เส้นทางความก้าวหน้าตำแหน่ง ประเภททั่วไป (ตาม 12)

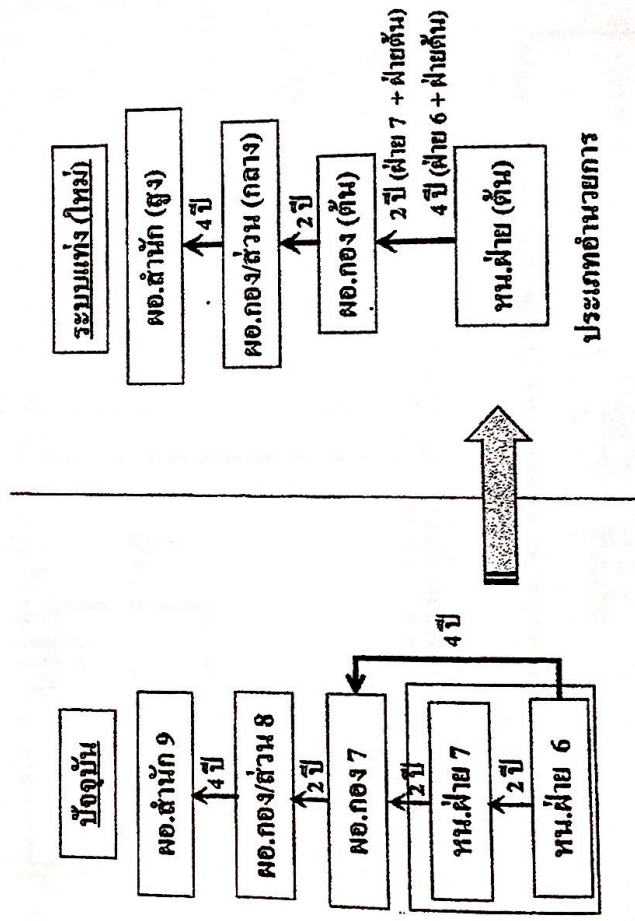


เปรียบเทียบความก้าวหน้าแต่ละประเภทตำแหน่ง (ต่อ)

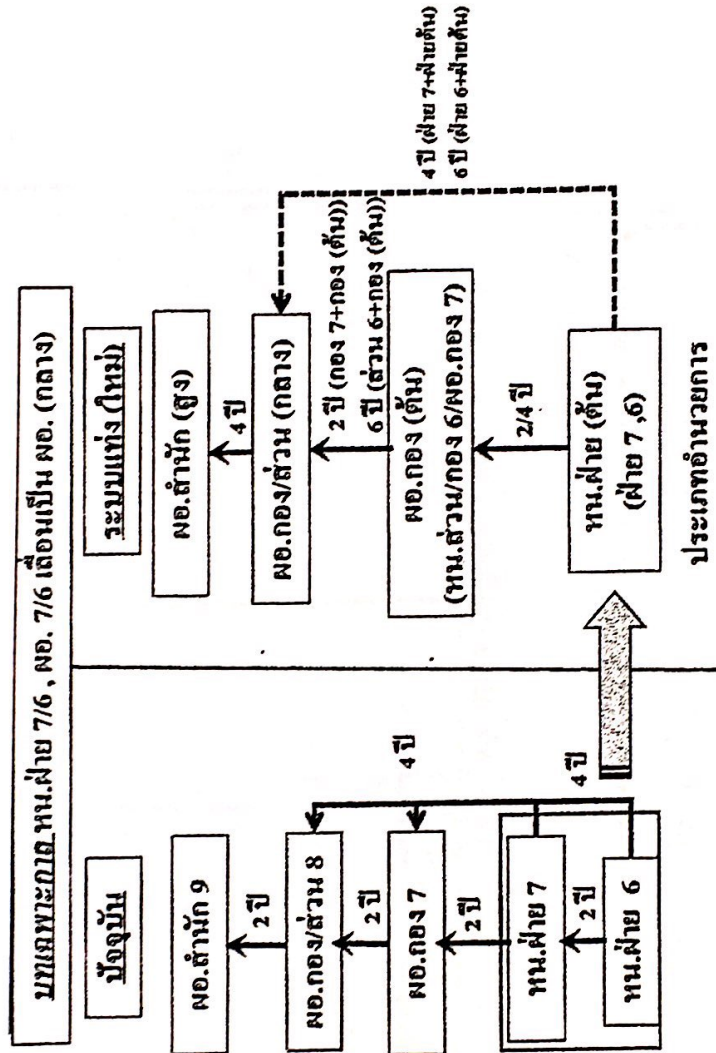
ระบบซี ⇌ ระบบแท่ง



บทเฉพาะกาล หน.ฝ่าย 6/7 เลื่อนเป็น ผอ.(ต้น)



บทเฉพาะกาล หน.ฝ่าย 7/6 เลื่อนเป็น ผอ.(กลาง)

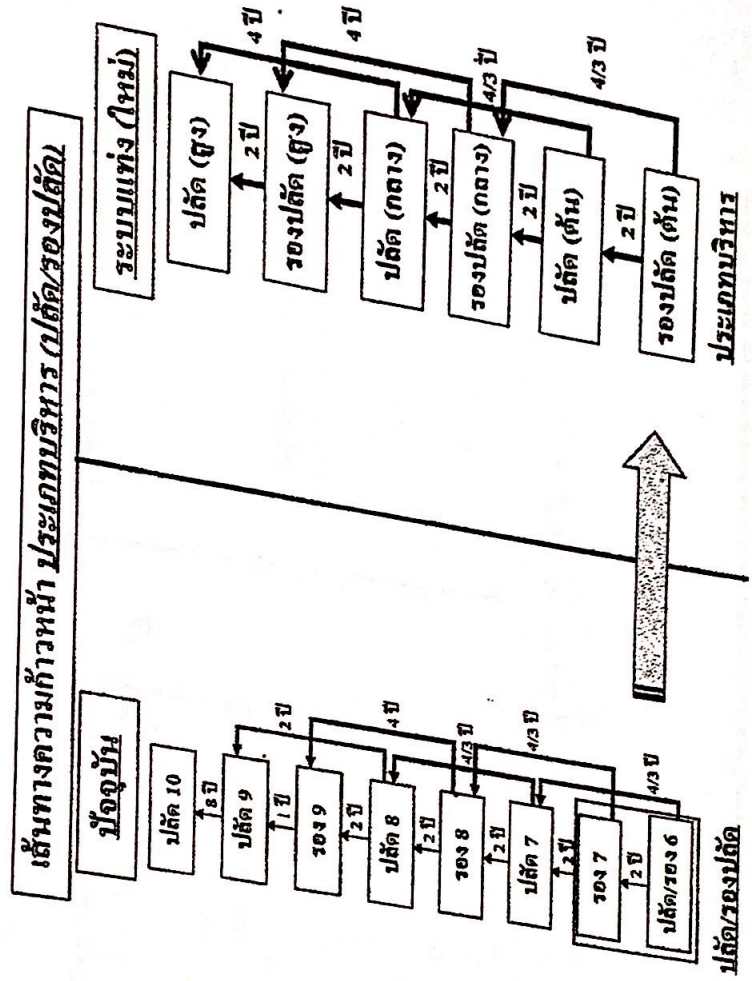


เปรียบเทียบความก้าวหน้าแต่ละประเภทตำแหน่ง (ต่อ)

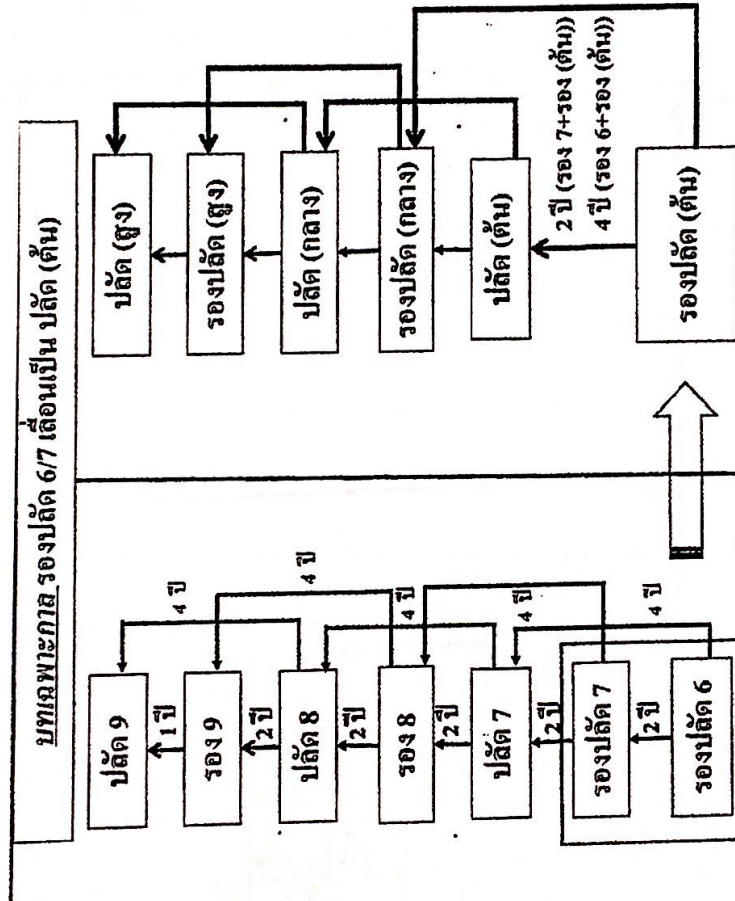


ระบบซี

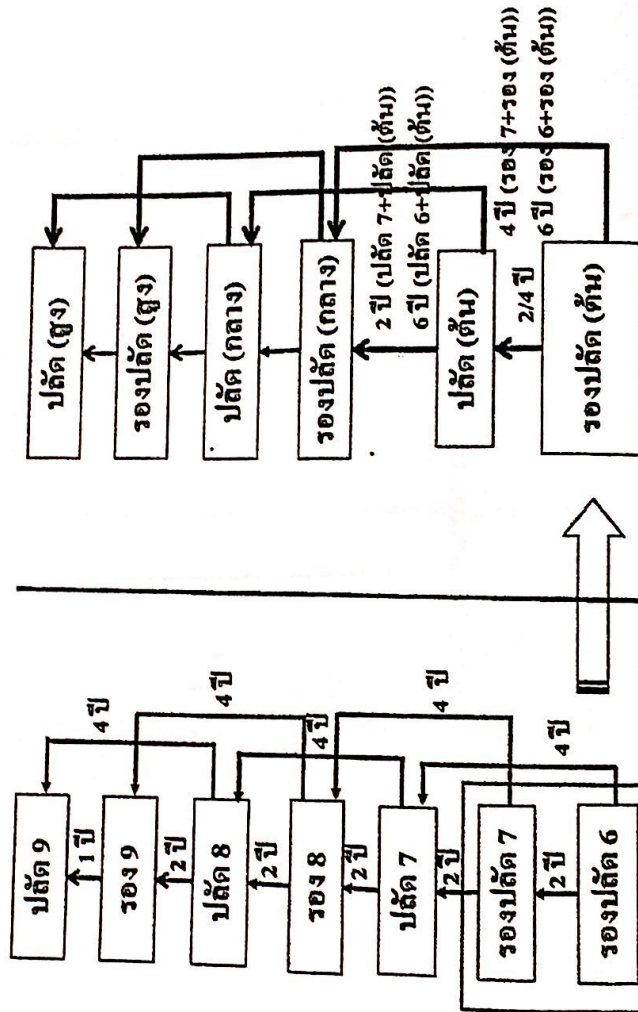
ระบบแท่ง



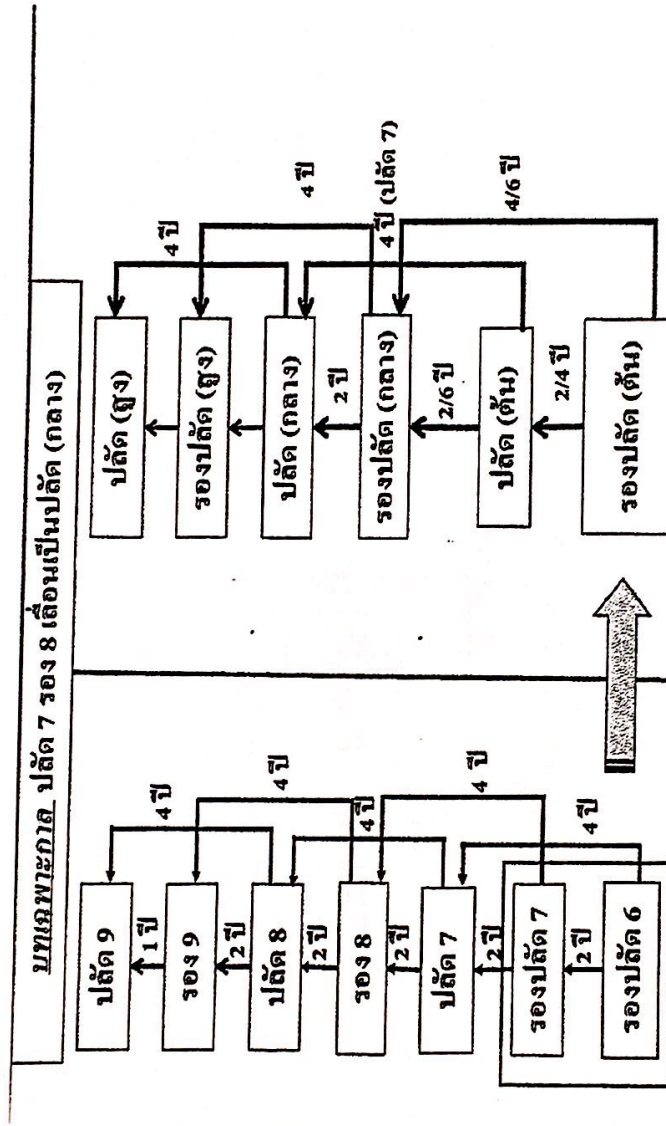
บทเฉพาะกาล รองปลัด 6/7 เลื่อนเป็นปลัด (ต้น)



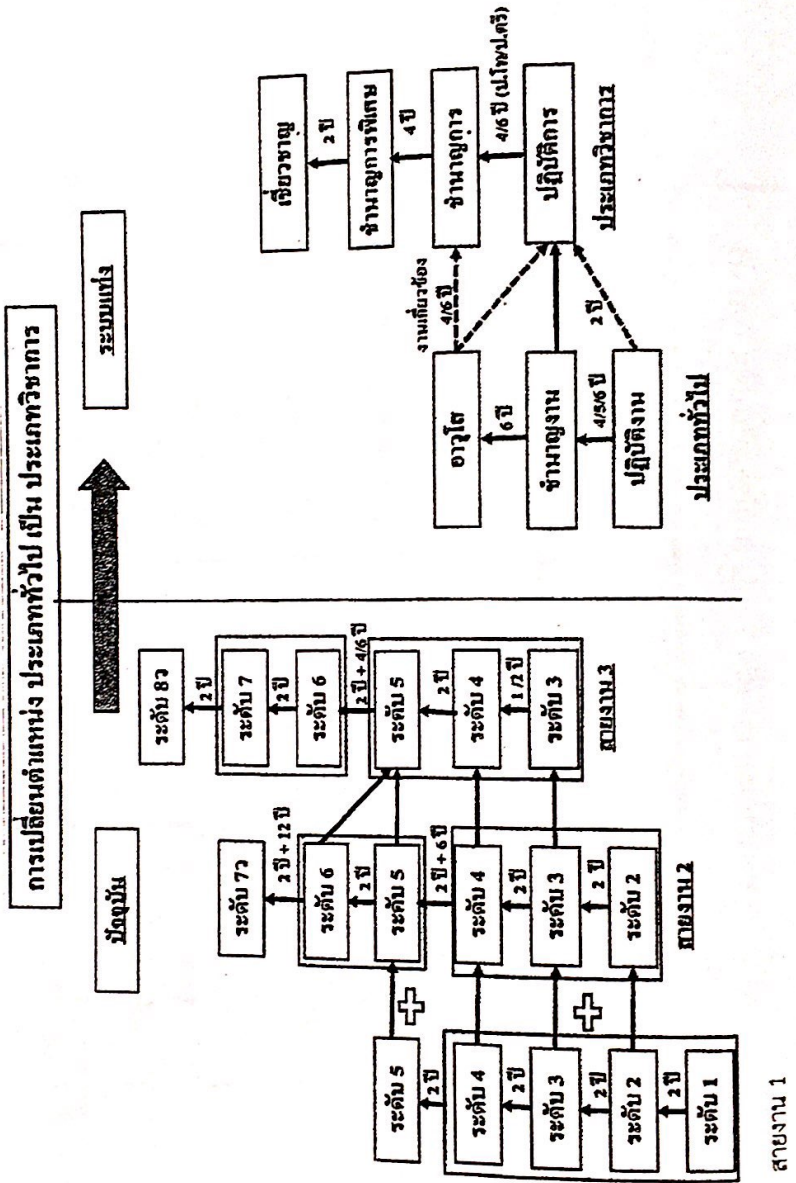
บทเฉพาะกาล รองปลัด 6/7 เลื่อนเป็นรองปลัด (กลาง)



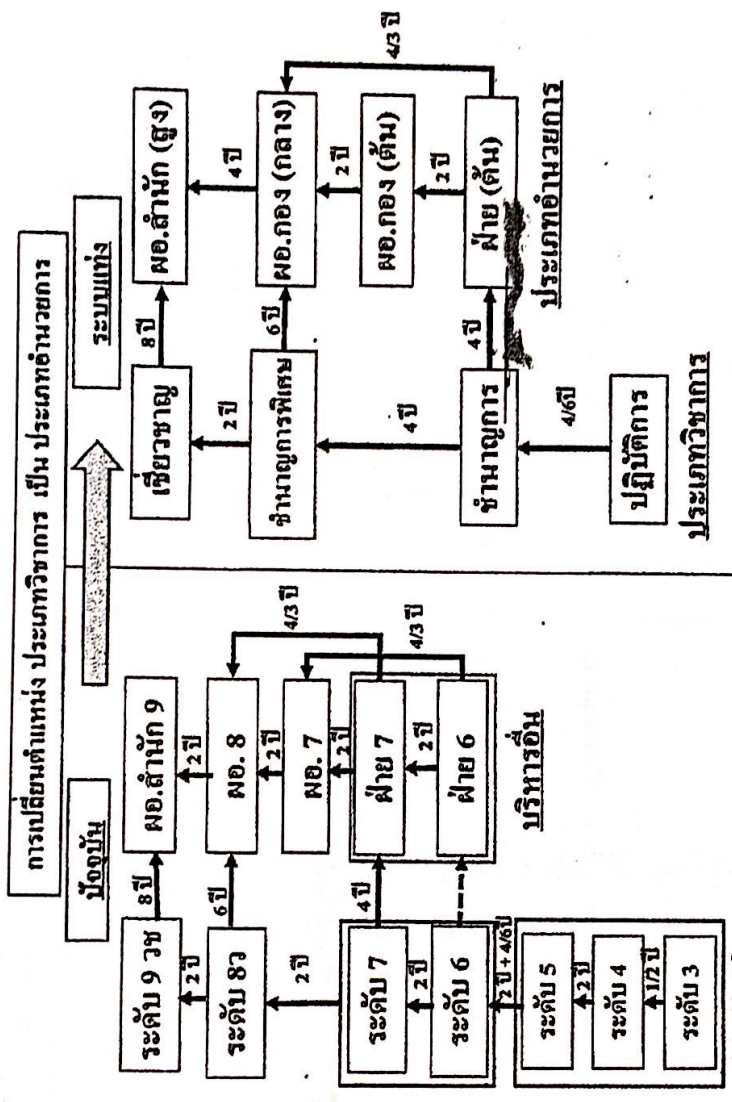
บทเฉพาะกาล ปลัด 7 รอง 8 เลื่อนเป็นปลัด (กลาง)



การเปลี่ยนประเภทตำแหน่ง (สายงาน)

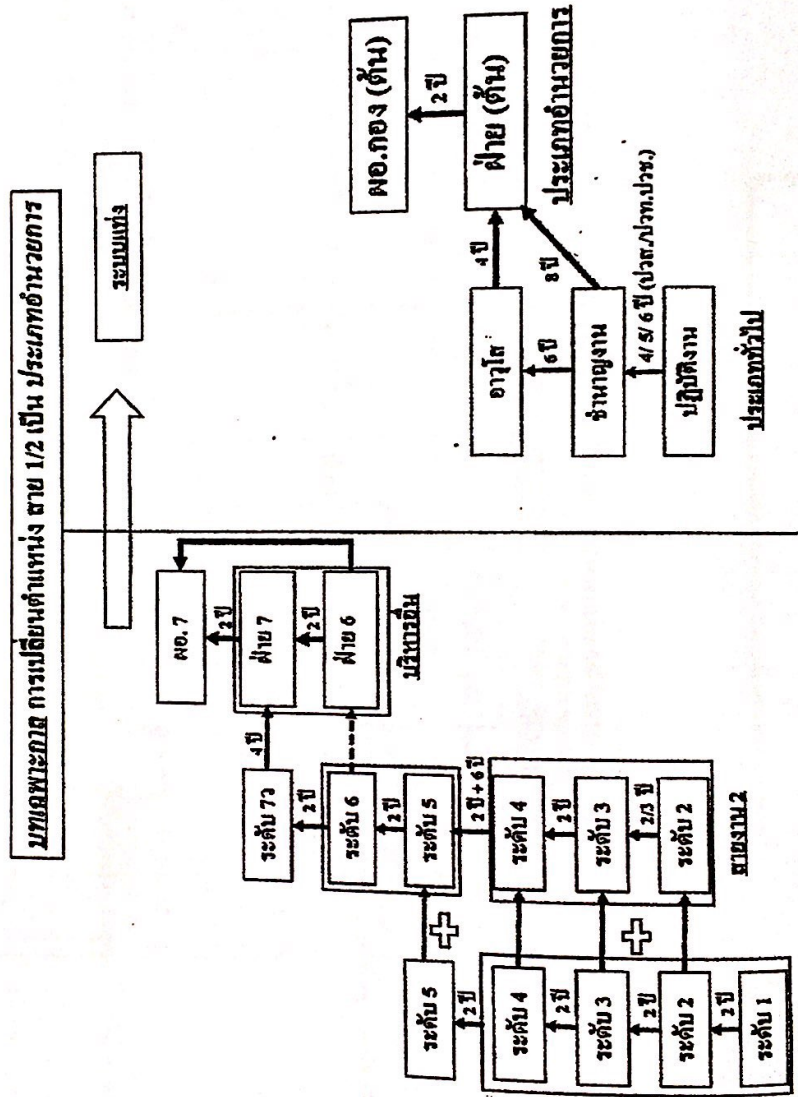


การเปลี่ยนประเภทตำแหน่ง (สายงาน) ต่อ

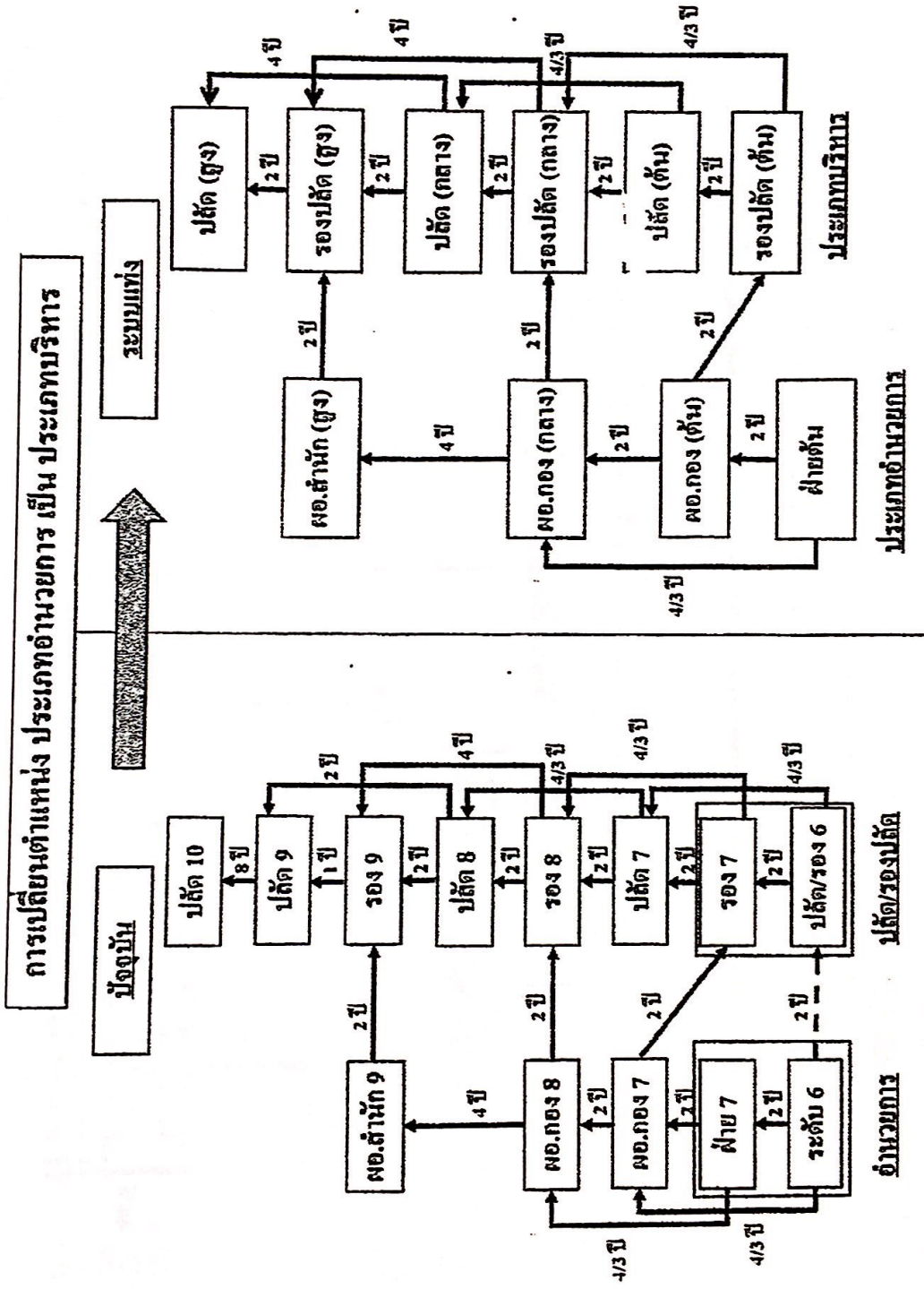


สายงานระดับ 3

บทเฉพาะกาล การเปลี่ยนแปลงตำแหน่ง สาย 1/2 เป็นประเภทอำนาจการ



การเปลี่ยนแปลงตำแหน่ง (สายงาน) ต่อ



บทเฉพาะกาล ผอ.กอง 6/7 เปลี่ยนเป็น รองปลัด (ระดับต้น)

